

# TULLSTORPSÅPROJEKTET

## Utvärderingsrapport

*Ändrad markanvändning – åkermark och betesmark till våtmark*

*Användning av grävmassor till uppfyllning av svackor*

Denna rapport är utgör ett delmoment av Tullstorpsåprojektet - Slututvärdering

2024-05-02



## Projektägare

Tullstorpsån Ekonomisk förening  
c/o Jordberga Gård AB  
231 99 Klagstorp

Momsreg.nr/VAT-nr SE 769619914501  
Org.nr 769619-9145  
Bankgiro 397-0936 Bank SEB  
Innehar F-skattsedel

## Kontaktpersoner

**Christoffer Bonthron**  
Projektledare  
0708 684019  
bonthronchristoffer@gmail.com

**Otto von Arnold**  
Ordförande  
0708 126425  
otto@tullstorpsan.se

**Claes-Eric Claesson**  
Ekonomiansvarig  
0733 880003  
Claes-Eric@claessons.one

## Projektet avser

Tullstorpsån  
Vattenförekomst  
MS\_CD: WA21240924  
Kategori: Vattendrag  
VISS EU\_CD 614633-134828

Huvudavrinningsområde:  
Kustområde- SE89090

Skåne – Södra Östersjön

*Denna rapport har upprättats genom delfinansiering med LOVA bidrag, därmed är rapporten ett offentligt dokument vars innehåll är tillåtet att sprida vidare till andra intressenter.*

## Innehåll

Sammanfattning.....	3
1. Inledning.....	4
2. Översikt av genomförda åtgärder .....	4
3. Sammanställning arealer.....	7
4. Användning av schaktmassor .....	9

### Sammanfattning

Denna rapport är utgör ett delmoment av Tullstorpsåprojektet – Slututvärdering. Det mål som har utvärderats är:

Förbättra odlingen och markens avkastning - Minst bibehållen avkastning på marken

Frågorna som har besvarats är:

Ändrad markanvändning – vilka arealer åkermark och betesmark har använts till våtmarksanläggningar?

Användning av grävmassor till uppfyllning av svackor – hur stora arealer har förbättrats?

Totalt har 207,1 ha våtmarksyta skapats. För detta har det använts 108,8 ha åkermark, 46,6 ha betesmark och 51,7 ha övrig mark (oklassad). Våtmarksytan har även en underindelning i 154,2 ha våtmark/våtmark och 52,9 ha våtmark/bete. De 52,9 ha utgörs av kringytorna runt vattenspeglarna som fortsatt kan användas för betesdrift. Det kan konstateras att:

- Andelen betesmark har ökat med 6,3 ha
- 108,8 ha åkermark har "offrats" till förmån för våtmarksanläggningar
- 51,7 ha övrig mark har använts till våtmarksanläggning

Totalt har ca 440 000 m<sup>3</sup> schaktmassor använts till att fylla upp lågpunkter i närområdet av våtmarksanläggningarna. Ca 127 ha, varav 92 ha åkermark, har genom detta förbättrats utifrån aspekten att ytan har höjts och fått en mindre känslighet för översvämning i samband med perioder av kraftig nederbörd och höga vattennivåer. Vissa av dessa ytor är dock fortfarande problemområden då dräneringen inte har förbättrats.

## 1. Inledning

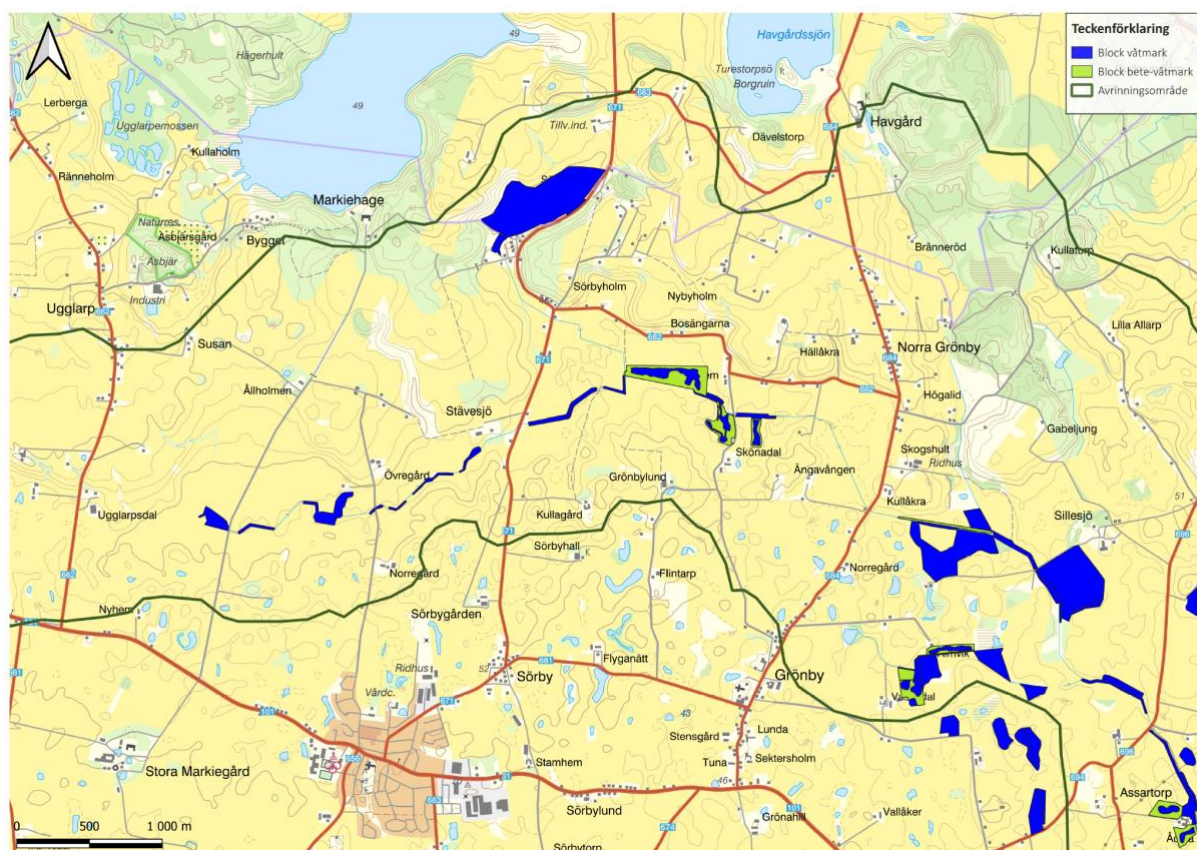
Denna rapport är utgör ett delmoment av Tullstorpsåprojektet – Slututvärdering. Det mål som har utvärderats är:

Förbättra odlingen och markens avkastning - Minst bibehållen avkastning på marken

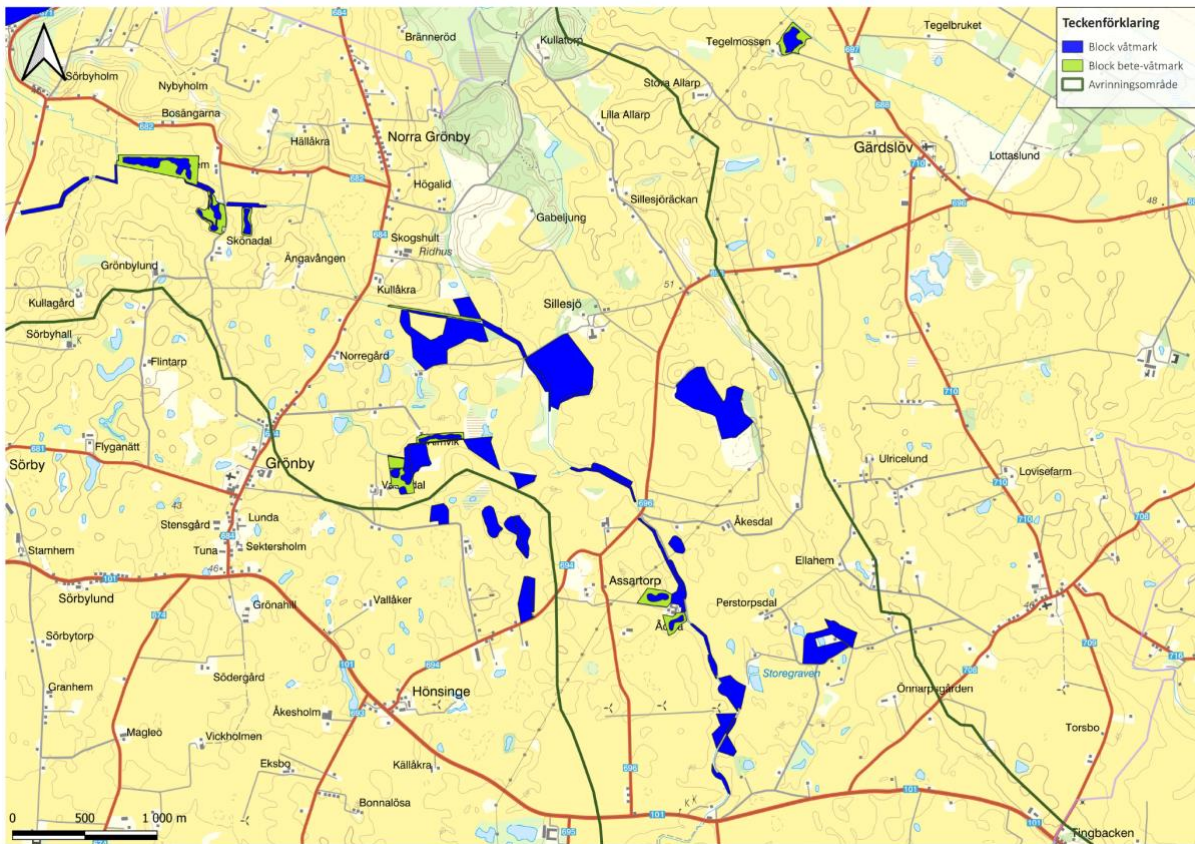
Underlag har tagits fram av Naturvårdsingenjörerna AB och sammanställs av Tullstorpsåprojektets projektledare.

## 2. Översikt av genomförda åtgärder

I nedan figurer redovisas samtliga anlagda våtmarksåtgärder inom projektet.

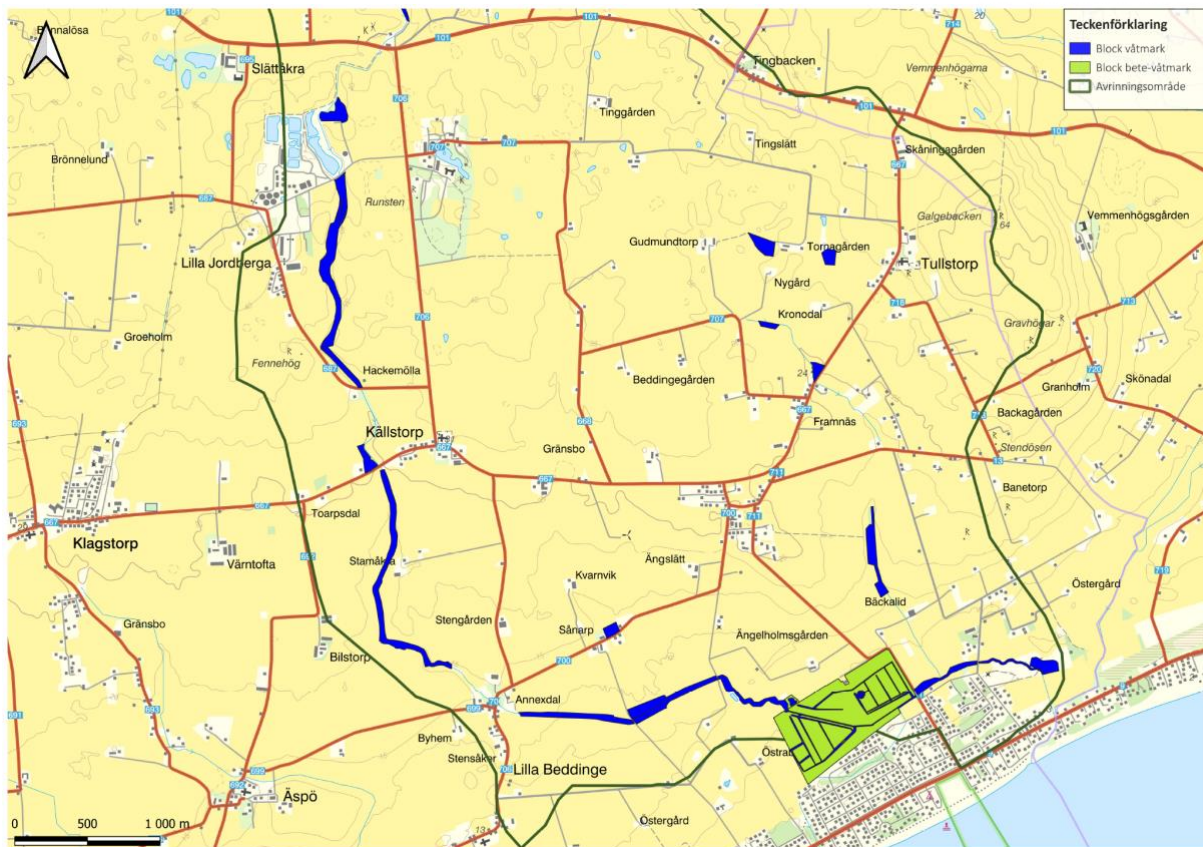


Våtmarksåtgärder i den övre delen av avrinningsområdet



Våtmarksåtgärder i den mellersta delen av avrinningsområdet





Våtmarksåtgärder i den nedre delen av avrinningsområdet

### 3. Sammanställning arealer

I tabellerna nedan redovisas hur klassning av arealer har förändrats efter våtmarksanläggningarna.

Före projektet	Åkermark	Betesmark	Övrig mark
	108,8	46,6	51,7
Efter projektet	Våtmark	Våtmark/bete	Våtmark/våtmark
	207,1	52,9	154,2
<b>Totalt återskapad våtmarksyta</b>	<b>207,1</b>		
<b>Andelen betesmark har ökat</b>	<b>6,3</b>		
<b>Åkermark som har "offrats" för våtmarksanläggning</b>	<b>108,8</b>		
<b>"Övrig mark" som genom projektet har använts till något bättre</b>	<b>51,7</b>		

Projekt id	Våtmark eller restaurerad åsträcka	Anläggningsår	BlockID	Blockareal	Blockareal bete	Blockareal summa	Varav tidigare åker	Varav tidigare bete	Varav övrigt mark
				våtmark	(våtmark)				
				ha	ha	ha	ha	ha	ha
				EFTER ÅTGÄRD	EFTER ÅTGÄRD	EFTER ÅTGÄRD	FORE ÅTGÄRD	FORE ÅTGÄRD	FORE ÅTGÄRD
18+19	Stamåkra	ca 2004	61433483910	1,034		1,034			
	Sillesjö	2009				13,519	1,034		
	Sillesjö södra kanten		61493473726	12,997					
22	Hönsinge	2009				2,843		2,831	
	Hönsinge väst		61473476901	2,245					
28-29	Jordberga N 101	2009				2,674		2,615	
	Jordberga öst		61463487839	0,963					
32+36	Väningsträcken	2009	61463489237	1,711		0,655		0,286	
	Väningsträcken N, Våtmark		61453471693	0,525					
	Väningsträcken S, Våtmark		61443472178	0,130					
	Etapp 1 Väningsträcken	2009	61443470990	7,485		7,485		2,855	
	Gudmundtorp	2009	61443508781	1,475		1,475		0,539	
33	Tullstorps boställe	2009	61443518027	0,852		0,852		0,0	
	Stora Markie	2010	61493418538	1,571		1,571		1,350	
27	Sotemoosse	2010	61473494110	6,077		6,077		3,365	
12+13	Skönadal	2010				4,363		2,788	
	Skönadal väst, Våtmark		61503444385	0,969					
	Skönadal väst, Bete		61503443785		2,144				
	Skönadal öst, Våtmark		61503454211	0,622					
49	Adala Norra	2010			0,627				
	Adala N, Våtmark		61473478092	0,609		2,109		2,109	
42+43	Adala N, Bete		61473477690		1,500				
	Sånarp	2011				2,356		2,356	
	Sånarp södra		61423492475	0,703					
53	Vassadal & Almvik	2011				7,980		1,558	2,076
	Vassadal småvatten 1		61483466812	0,339					
	Vassadal småvatten 2		61483465617	0,227					
	Vassadal södra, Våtmark		61483466619	0,661					
	Vassadal södra, Bete		61483466116		1,216				
	Vassadal västra, Våtmark		61483467816	0,690					
	Vassadal västra, Bete		61483467512		0,778				
	Vassadal östra, Våtmark		61483468940	2,290					
	Almvik, Våtmark		61483469143	0,970					
	Almvik, Bete		61483469443		0,808				
38	Brunso	2012	61423518154	1,833		1,833		1,349	
	Sjöslätt	2012	61423515060	0,786		0,786		0,646	
61-62	Kronodal	2012				1,041		1,041	
	Kronodal norr		61443503285	0,428					
51	Kronodal syd		61443510118	0,613					
	Böringe mad	2012				21,229		18,070	2,199
14	Böringe, Våtmark		61523430166	20,555					
	Böringe, Bäckslånga		61513436836	0,674					
	Sillesjö Aleskiftet	2012				11,705		5,446	
15	Aleskiftet nord		61493468361	1,707					
	Aleskiftet södra		61493465448	9,998					
66	Köset	2013				7,112		6,958	
	Köset, Våtmark		61503448442	2,623	4,489				
67	Köset, Bete		61503447850						
	Etapp 3 Stora Markie (Ålholmen)	2014				3,575		2,116	
67	Stora Markie, Tvåstegsdike 290 m		61493418367	0,475					
	Stora Markie, Tvåstegsdike 310 m + 2 våtmarker		61493429222	2,502					
	Stora Markie, Kantavplaning 25 m		61493429247	0,073					
	Stora Markie, Kantavplaning 25 m		61493429552	0,080					
	Stora Markie, Kantavplaning 150 m		61493429364	0,187					
67	Stora Markie, Kantavplaning 80 m + sedimentfälla		61503420982	0,259					
	Etapp 3 Ståvesjö (Ålholmen)	2014				0,761		0,555	
54	Ståvesjö, Tvåstegsdike 180 m		61503421696	0,221					
	Ståvesjö, Tvåstegsdike 50 m, Kantavplaning + sedimentfälla		61503432714	0,541					
48	Assartorp Produktions- och referensvåtmarken	2014	61483463942	1,488		1,488		1,488	
	Skateholmstvåtmarken	2014	61413529572	1,460		1,460		1,455	
55	Assartorp 1 Nordväst	2014	61483468869	2,580		2,580		1,723	
	Assartorp 2 Nord	2014	61483476200	1,094		1,094		0,080	
57	Assartorp 3 Väst	2014	61483463378	1,750		1,750		0,808	
	Assartorp 4 Öst	2014				2,711		0,884	
44	Assartorp 4 Öst väst		61483461997	1,108					
	Assartorp 4 Öst öst		61483462599	1,603					
46	Assartorp 4 Öst öst		61413507398	0,196		0,495		0,495	
	Assartorp 4 Öst öst		61413507098		0,299				
	Assartorp 4 Öst öst		61413507098		0,299				
	Assartorp 4 Öst öst		61413507098		0,299				
	Assartorp 4 Öst öst		61413507098		0,299				
	Assartorp 4 Öst öst		61413507098		0,299				
	Assartorp 4 Öst öst		61413507098		0,299				
	Assartorp 4 Öst öst		61413507098		0,299				
	Assartorp 4 Öst öst		61413507098		0,299				
	Assartorp 4 Öst öst		61413507098		0,299				
26	Assartorp 4 Öst öst		61413507098		0,299				
	Assartorp 4 Öst öst		61413507098		0,299				
	Assartorp 4 Öst öst		61413507098		0,299				
	Assartorp 4 Öst öst		61413507098		0,299				
	Assartorp 4 Öst öst		61413507098		0,299				
	Assartorp 4 Öst öst		61413507098		0,299				
	Assartorp 4 Öst öst		61413507098		0,299				
	Assartorp 4 Öst öst		61413507098		0,299				
	Assartorp 4 Öst öst		61413507098		0,299				
	Assartorp 4 Öst öst		61413507098		0,299				
	Assartorp 4 Öst öst		61413507098		0,299				
	Assartorp 4 Öst öst		61413507098		0,299				



#### 4. Användning av schaktmassor

Nedan redovisas hur de schaktmassor som uppkommit i anläggningarna av våtmarksåtgärder har använts. Totalt har ca 440 000 m<sup>3</sup> schaktmassor använts till att fylla upp lågpunkter i närområdet av våtmarksanläggningarna. Ca 127 ha, varav 92 ha åkermark, har genom detta förbättrats utifrån aspekten att ytan har höjts och fått en mindre känslighet för översvämning i samband med perioder av kraftig nederbörd och höga vattennivåer. Vissa av dessa ytor är dock fortfarande problemområden då dräneringen inte har förbättrats.

Projekt id	Våtmark eller restaurerad åsträcka	Anläggningsår	Projekterad	Varav åker	Schaktvolym	Notering
			fyllnadsareal	2022		
			ha	ha	m <sup>3</sup>	
	<b>Stamåkra</b>	2003	0,5000	0,486	5 000	Top-fil
18+19	<b>Sillesjö</b>	2009	4,9134	0,000	19 500	Top-fil
22	<b>Hönsinge</b>	2009	1,0680	0,137	3 500	Top-fil
28-29	<b>Jordberga N 101</b>	2009				
	Jordberga öst		0,1909	0,000	1 100	
	Jordberga väst	2009/2021	2,4036	1,654	8 800	Varav 7000 m <sup>3</sup> schakt år 2021
32+36	<b>Visningssträckan</b>	2009				
	Visningssträckan N, Våtmark			0,000	900	
	Visningssträckan S, Våtmark			0,000	900	
	<b>Etapp 1 Visningssträckan</b>	2009			20 000	Fyllområdet ej projekterat
34	<b>Gudmundtorp</b>	2009				Restaurering, entreprenad utan föregående projektering
33	<b>Tullstorps boställe</b>	2009	0,5481	0,019	2 600	Restaurering, Top-fil.
3	<b>Stora Markie</b>	2010	3,1868	2,523	11 700	
27	<b>Sotermosse</b>	2010	1,5389	0,217	7 500	
12+13	<b>Skönadal</b>	2010				
	Skönadal väst		2,1989	1,937	7 300	Fyllområdet schematiskt redovisat
	Skönadal öst		0,4145	0,282	1 300	
49	<b>Ådala Norra</b>	2010	1,1225	0,828	4 300	Plus 500 m <sup>3</sup> schakt av överloppsdikey år 2021
42+43	<b>Sånarp</b>	2011				
	Sånarp norra		1,5260	1,460	5 300	Fyllområdet delvis schematiskt redovisat
	Sånarp södra		3,1523	2,750	12 900	Fyllområdet schematiskt redovisat
53	<b>Vassadal &amp; Almvik</b>	2011	4,6117	3,173	18 600	
38	<b>Brunsbö</b>	2012	1,4352	1,435	5 600	
50	<b>Sjöslätt</b>	2012	0,9643	0,766	1 700	
61-62	<b>Kronodal</b>	2012	1,3731	1,244	4 000	
51	<b>Böringe mad</b>	2012	2,2961	0,000	8 400	
	<b>Sillesjö Aleskiftet</b>	2012				
14	Aleskiftet norra		2,0813	1,352	7 000	
15	Aleskiftet södra		2,4888	1,652	10 000	
66	<b>Köset</b>	2013	9,6259	9,473	43 700	
67	<b>Etapp 3 Stora Markie - Stävesjö (Ålholmen)</b>	2014	5,1238	4,783	16 600	
54	<b>Assartorp Produktions- och referensvåtmarken</b>	2014	2,5919	2,592	12 000	
48	<b>Skateholmsvåtmarken</b>	2014	0,9240	0,000	3 500	
55	<b>Assartorp 1 Nordväst</b>	2014	1,3990	0,475	5 000	
56	<b>Assartorp 2 Nord</b>	2014	1,0076	0,366	4 100	
57	<b>Assartorp 3 Väst</b>	2014	1,0110	0,352	4 000	
58	<b>Assartorp 4 Öst</b>	2014	2,0478	1,352	8 200	
44	<b>Ängelholmsgården</b>	2017			2 260	Fyllområdet ingår i Etapp 1 Nedre
	<b>Etapp 1 Övre delsträcka 7-9 (Källstorp - Annexdal)</b>	2015	11,0551	10,420	22 500	
	<b>Etapp 1 Nedre delsträcka 2-6 (Annexdal - Skateholm)</b>	2015	25,6400	21,036	44 300	
46	<b>Beddinge ångar, översilningsångarna</b>	2017-2019	2,751	0,000	9 600	
	<b>Assartorp 1:4</b>	2020				Restaurering, entreprenad utan föregående projektering
26	<b>Ådala Södra</b>	2020	1,7888	1,563	10 400	
	<b>Kritbruksdammen</b>	2021	1,0192	0,730	5 000	
	<b>Sillesjödamarna</b>	2021		0,000	6 200	
	<b>Etapp 2 delsträcka 16-17 (Jordberga - Assartorp)</b>	2020	6,8447	6,006	25 200	
	<b>Etapp 2 delsträcka 18-20 (Assartorp - Skoghult)</b>	2020	7,0368	5,768	23 900	
	<b>Etapp 2 delsträcka 22-24 (Skönadal - Stävesjö)</b>	2020-2021	4,3428	4,126	11 400	
	<b>Näsbyholm - Tegelmossen</b>	2021	1,4715	0,666	4 700	
	<b>Näsbyholm - Allarpsdammen</b>	2021	1,9611		10 500	Våtmarksblocket ej definierat
	<b>Summa</b>		<b>125,656</b>	<b>91,621</b>	<b>440 960</b>	

/Tullstorpsåprojektet  
Projektledare – Christoffer Bonthron